



deleine

Ce qui se passe et ce qu'on aime à La Madeleine



CULTURE & SORTIES

Portes-Ouvertes de la
Chaufferie Huet le 4 avril

PAGE
9



ACTUS CITÉ

La Madeleine numérique !

PAGE
11



TOUTES GÉNÉRATIONS

Le Collège "Yvonne Abbas"

PAGE
16

LA MADELEINE
impliquée dans le design

PAGE
4



PAGE
04

NOTRE DOSSIER

La Madeleine, impliquée dans le design

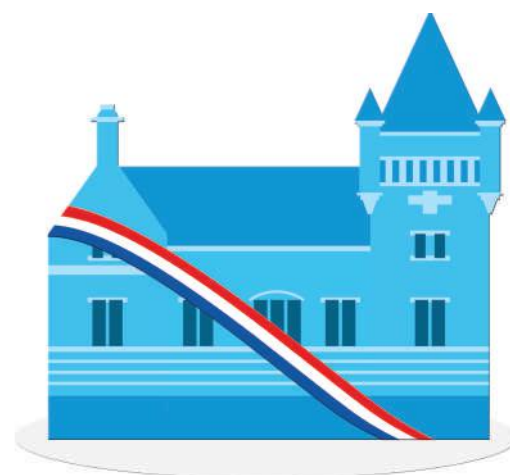
PAGE 8 CULTURE ET SORTIES
Spectacles, duck race, portes-ouvertes...

PAGE 15 SOLIDARITÉS
Ateliers logement, On va s'aider...

PAGE 20 VIVRE ET TRAVAILLER
Découvrez les nouveaux commerces

PAGE 22 INFOS PRATIQUES
Collecte des déchets...

ACTUS CITÉ **PAGE 12**
Elections municipales :
les infos pratiques



CADRE DE VILLE

Rénovez votre façade !



PAGE
14

TOUTES GÉNÉRATIONS

Forum alternance le 8 avril



PAGE
17

ON A AIMÉ

Les mardis de RÊVES



PAGE
18



LE MOT DU MAIRE

C'est au moment d'écrire ces quelques lignes que j'apprends le décès soudain de Janine DHOLLANDE qui totalisait près de quatre décennies d'engagement public au service des Madeleinois les plus fragiles.

Générosité, humanité, empathie sont les mots qui reviennent spontanément dans les esprits et sur les lèvres, quand on pense à Janine DHOLLANDE et lorsqu'on parle d'elle.

« Œuvrer en faveur de la solidarité permet d'apprendre beaucoup » disait Janine DHOLLANDE.

C'est à nous tous qu'elle aura en fait beaucoup appris en donnant, tout au long de sa vie, une véritable leçon d'altruisme.

Cette leçon, il revient à chacun de continuer à l'appliquer mais aussi de la transmettre.

Voilà une belle lettre de mission pour la future assemblée municipale qui sortira des urnes dans quelques semaines maintenant.



Bien cordialement

Sébastien Leprêtre à l'occasion d'une visite de la Chaufferie Huet (cf en p.19).

MAGdeleine - Mars 2020
14 000 exemplaires (N°ISSN 1283-5846)
Directeur de la Publication : Sébastien LEPRETRE, Maire de La Madeleine
Responsable de la publication : Évelyne BIZOT, Adjointe au Maire.
Conception, réalisation : Marjorie FLORIN - Véronique GARCIN - Caroline MONTESINOS (Service Communication).
«MAGdeleine» est édité par la Mairie de La Madeleine.
Imprimé sur papier provenant de forêts gérées durablement par l'imprimerie Delezenne - Tél : 03 21 20 05 20.
Régie publicitaire : C'UTILE - Tél : 03 20 68 92 98
Distribution : ADREXO - Tél : 03 20 62 99 99



PENSER "DESIGN" POUR

CO-CONCEVOIR LA VILLE

Que ce soit pour l'aménagement de son futur "Cœur de Ville", la Chaufferie Huet, la future Zone d'Activités Solidaires ou encore de manière plus globale, dans l'espace public, la Ville de La Madeleine, pense le développement de ses projets de manière "design", c'est à dire en associant les habitants, en les sollicitant et en les questionnant sur leurs usages. La Ville de La Madeleine a saisi l'opportunité de "Lille Métropole, capitale mondiale du design" pour s'associer à la démarche et valoriser certains de ses projets développés en "mode design". Qu'est-ce qui se cache derrière ce mot souvent méconnu ? On vous en dit plus pour que le design n'ait plus de secret pour vous...

A La Madeleine, les 5 POC* validés par le comité d'organisation de Lille Métropole Capitale du Design, en sont à des stades différents. Alors que le Cœur de Ville en est bientôt au stade du déploiement, le projet de la ZAS en est à l'étape de la définition.

Mot difficilement traduisible en français, souvent réduit au style ou à la décoration, le design est aussi une méthode pour concevoir, avec l'utilisateur, des équipements, des services, des politiques publiques les plus adaptés aux usages.

Le design est une façon différente d'aborder les projets en impliquant les habitants dans la co-construction de leur ville.

2020 sera pour la métropole lilloise l'année du design. Depuis deux ans, sur l'ensemble du territoire métropolitain, des collectivités mais aussi des associations et des entreprises expérimentent des démarches de design. Il y en a aujourd'hui 500.

La Ville de La Madeleine s'est impliquée dès le début de l'appel à projets lancé par la Métropole Européenne de Lille, en présentant cinq actions s'inscrivant dans les POC* (Proof of concept ou preuve de faisabilité) qui visent à montrer les initiatives de co-construction au niveau local. La Ville va encore plus loin dans la démarche en abritant

une des cinq maisons POC, la Chaufferie Huet accueillant fin avril la maison POC Ville Collaborative (voir en p. 6).

Validés par le comité d'organisation de Lille Métropole 2020 Capitale Mondiale du Design, les 5 POC madeleinois sont :

- "J'imagine mon Cœur de Ville" pour aborder le futur de la place du marché pour et avec ses habitants de manière collaborative.
- La chaufferie Huet et sa transformation en termes de design industriel pour préserver la mémoire du lieu tout en lui donnant de nouveaux usages.
- "La future Zone d'Activités Solidaires" sur les plans économiques, urbains et humains.
- "L'école Victor Hugo", pour faire participer les usagers à la réalisation d'économie d'énergie lors de la rénovation du bâtiment.
- L'aménagement des espaces publics en terme de design durable par la mise en place de parcours urbain de mobilités douces.

* QUESTIONS DE VOCABULAIRE * :

Capitale mondiale du design :
La Métropole Européenne de Lille est capitale Mondiale du design en 2020. En mars 2017, la MEL postule au titre de Capitale mondiale du design 2020, décerné tous les deux ans par la World Design Organization (WDO) et qui encourage un

territoire à faire du design un accélérateur d'innovation. En juillet, la MEL apprend qu'elle est en finale avec Sydney. Le 14 octobre 2017 à Turin, l'annonce est officielle, la MEL reçoit le titre.

POC :
Proof Of Concept ou Preuve de Faisabilité.

Le POC se définit comme une idée à faire éclore, une solution à expérimenter dans un processus design pour le développement d'équipements, de produits, de services, de politiques publiques.

Maison POC :
5 maisons POC mettent en valeur les projets nés dans la métropole lilloise ou ailleurs

dans le monde. À la fois lieu d'exposition, observatoire de projets et laboratoire d'expérimentation, chacune des maisons POC explore une thématique : Ville collaborative, Habiter, Action publique, Economie circulaire, Prendre soin.

Aborder le futur du Coeur de Ville POUR et AVEC ses habitants de manière collaborative : une démarche DESIGN qui a donné lieu au choix d'un projet d'aménagement : le LIEN.

COEUR DE VILLE, le co-design donne le LIEN !



La Ville de La Madeleine souhaite redynamiser son véritable «cœur de ville», qui se situe géographiquement et historiquement autour de la place du Marché. Pour cela, une consultation élargie a été menée de septembre 2017 à mars 2019.

LA PAROLE AUX MADELEINOIS

Après la création de la Commission extra-municipale en 2012 et afin d'actualiser et élargir la réflexion déjà engagée, un appel à idées est lancé en septembre 2017.

Différents rendez-vous ont rythmé cette consultation et ont permis de recenser les avis et les idées des Madeleinois :

- Une démarche de recensement de souvenirs : "Raconte-moi un souvenir". Les Madeleinois ont partagé leurs souvenirs de la place, sous forme de photos, cartes postales, anecdotes...

- Une affiche interactive tactile connectée : 1 question phare par mois.

- Des entretiens collectifs entre les membres de la Commission Extra-Municipale, des commerçants, professions libérales, associations et collégiens.

- Des balades urbaines pour susciter des échanges directs.

- Une grande enquête-terrain sur place et en ligne,

- Un temps fort : ateliers créatifs, visite de la place, quiz, jeux participatifs, photomaton...

- Une exposition-restitution à la Médiathèque pour présenter les idées et suggestions des Madeleinois.

- Une réunion publique organisée en janvier 2018 afin de restituer aux habitants les éléments de la consultation. Tous les avis recueillis ont ensuite donné lieu à un rapport de préconisations qui a servi de cahier des charges pour l'établissement de trois projets d'aménagement par une équipe spécialisée de professionnels.

ÉBAUCHER DES SOLUTIONS

Le Cœur de Ville imaginé par les Madeleinois est convivial, verdoyant, vivant, animé et multi-fonctionnel... !

Émanant des idées recueillies, trois scénarios d'aménagements différents ont été formalisés par un prestataire : le Lien, le Miroir et l'Esplanade.

"LE LIEN", À DÉPLOYER

Les résultats de la deuxième phase de consultation ont placé en tête "Le Lien" avec 38,30 %.

Les principes d'aménagement et de fonctionnement du projet « Le Lien » qui a recueilli le plus de suffrages seront affinés et détaillés avant d'être mis en œuvre.

Plus de 2000 personnes ont été impliqués dans la consultation, ce qui représente plus de 8,5% de la population madeleinoise.

Reconnue par le comité de "World Lille Design, capitale mondiale du design 2020", la consultation Coeur de Ville s'inscrit dans le process POC (Proof Of Concept, Preuve de la Faisabilité) en tant que démarche de co-design, aboutie et maîtrisée par les futurs usagers de la place.

Plus d'informations : <https://coeurdeville.ville-lamadeleine.fr>

Une action "design" répond à plusieurs étapes :

1/comprendre. 2/ définir. 3/ imaginer. 4/prototyper. 5/ tester

Le processus d'une action dite design répond à plusieurs étapes. Il faut d'abord comprendre, se mettre à la place de l'utilisateur, écouter, explorer, analyser ses besoins. Vient ensuite la phase de la définition, la reformulation des besoins pour ensuite générer des idées. L'étape suivante consiste à prototyper, c'est-à-dire ébaucher et maquetter des solutions. La dernière phase est celle du test, de l'expérimentation et du déploiement.

LA CHAUFFERIE HUET

accueille la Ville Collaborative



MAISON POC "VILLE COLLABORATIVE"

Chaufferie Huet - Du 29 avril au 25 octobre - à partir de 10 ans.
Exposition ouverte les mercredi et samedi de 14h à 18h, le jeudi de 14h à 21h et le dimanche de 11h à 17h.

Le design au service du SPECTACLE

La Chaufferie Huet, nouvelle salle de spectacles, s'inscrit dans les projets du comité d'organisation de "Lille Métropole capitale mondiale du design".

D'une part, sa transformation en terme de design industriel pour préserver la mémoire du lieu constitue la première caractéristique "design".

D'autre part, la chaufferie Huet souhaite tester la configuration polyvalente de l'espace en accueillant la Maison POC Ville Collaborative. Enfin, la programmation de la Chaufferie Huet sera élaborée suite à une consultation auprès des usagers pour connaître leurs attentes en terme de contenus artistiques.

Si la Chaufferie fait partie des POC (voir encadré ci-contre) proposés par la Ville, elle a aussi été choisie pour être Maison POC.

Elle accueillera la première "expo-spectacle de design" du 29 avril au 25 octobre 2020, sur la thématique « Ville Collaborative ».

Que pourrez-vous voir ?

Le visiteur mènera l'enquête à travers une centaine de POC* pour "détecter les preuves du futur".

Vous découvrirez ainsi des initiatives collaboratives variées : supermarché incubateur de start-up à Lille, campus hors les murs à l'Académie de Tournai, rénovation participative de logements sociaux à Villeneuve d'Ascq, fermes urbaines à Mons en Baroeul...

La Maison POC proposera au public des expériences participatives pour co-produire des villes plus collaboratives de demain.

Elle prendra la forme d'une suite de scènes empruntant les formes de spectacles de rue, de théâtre forum... :

- **Co-enquêtez** : les "crieurs de rue" se font le porte-voix des populations. Ils clament haut et fort les problématiques émergentes, posent et reposent le problème...

- **Formez vos idées** : les usagers réunis autour d'une table de workshop partagent, s'écoulent, tournent et retournent les idées.

- **Co-expérimentez** : le théâtre de l'opprimé met en scène le débat entre les citoyens, la participation et les réactions qui discutent la "preuve de concept".

- **Ensemble, améliorez les solutions** : Des expérimentations, des maquettes, des prototypes en test, des installations éphémères sont (pro)posés dans le tissu urbain pour faire réagir les usagers et faire évoluer les usages.

Spectacles vivants certains jours, retransmis à partir de captations vidéo les autres jours, le parcours visiteur sera une immersion d'1h30 en 5 spectacles et 5 expériences dans le processus du design...



LA FUTURE ZAS

solidaire et collaborative



L'objectif poursuivi par la Ville est que la future ZAS (Zone d'Activités Solidaires), qui sera située rue Delesalle, soit un SAS vers l'emploi pour des jeunes en rupture scolaire ou faiblement qualifiés, d'une part et d'autre part pour les salariés plus âgés victimes de licenciements, favorisant ainsi la transmission inter-générationnelle des savoirs.

Relevant de l'économie sociale et solidaire et s'inscrivant dans une démarche de réemploi, les activités envisagées dans la ZAS reposent sur trois piliers :

- la valorisation avec la mise en place d'une ressourcerie-recyclerie et d'une outillothèque/bricothèque,

- la mobilité avec la présence d'un atelier vélos (réparations, entretien, vente d'occasions,...)

- la solidarité avec l'installation de l'association les ateliers AMIS (Atelier Madeleinois d'Intégration Sociale)

Le regroupement des acteurs au sein de la ZAS permettra une meilleure visibilité de l'ensemble des services pour le public mais également une mutualisation des moyens.

La ZAS a pour ambition de s'organiser de manière décloisonnée, facilitant les échanges et les collaborations entre les occupants et avec le public.

Ouverte et collaborative, la future ZAS s'inscrit bel et bien dans une démarche design.

BERKEM LABEL

teste des solutions



- une cartographie participative du quartier Berkem,
- une réflexion sur les usages en bord de Deûle.

Le 7 mars, les habitants étaient ainsi invités à participer à des ateliers relatifs à l'identité du quartier et aux futurs usages de l'espace Renature en bord de Deûle : cartographie participative du quartier Berkem, réflexion sur les usages du bord de Deûle, visites du quartier, jardinage... Le point final de ces différents moments de partage et de co-construction est prévu le dimanche 5 avril de 11h à 13h, lors des Fenêtres qui parlent.

Des solutions à expérimenter vous seront proposées.

Renseignements auprès de l'association Berkem Label au 06 80 15 35 58

L'association Berkem Label a répondu à un appel à projets lancé par la Métropole Européenne de Lille.

Accompagnée par des designers, l'association a proposé aux habitants des ateliers participatifs sur trois thèmes :

- Le Façad'Art 2020, sur la thématique "vis-à-vis",



PARCOUREZ la ville design !

Vous souhaitez découvrir les principaux points d'intérêts et sites remarquables de la ville ?

Un parcours de mobilité douce au concept innovant et design vous sera proposé pendant le printemps.

Sur votre trajet, suivez le balisage au sol et découvrez le Cœur de Ville, la Chaufferie Huet, les bords de Deûle, la cité Delerue, la Médiathèque, le jardin des géants, les arbres remarquables...

FAIRE PARTICIPER les écoliers

Le projet POC de l'école Victor Hugo entend faire participer les élèves à l'éco-rénovation de leur école. Après une sensibilisation des écoliers au développement durable, ceux-ci auront la possibilité d'exprimer leurs idées relatives à la rénovation énergétique du bâtiment.



3 questions à EVELYNE BIZOT,

Adjointe déléguée à la culture, la jeunesse et la communication

Comment définiriez-vous le design ?

Un des rôles du design est de répondre à des besoins, de proposer des solutions nouvelles ou d'explorer des possibilités pour améliorer la qualité de vie des êtres humains.

Une action design contribue à repenser, améliorer et réorienter la mise en oeuvre des services, des équipements et l'aménagement des villes en se basant sur les pratiques et l'expérience des utilisateurs.

Qu'est-ce que cet engagement apporte à la Ville ?

L'engagement dans cette démarche nous a conforté dans le fait que de nombreux projets menés répondaient déjà à une démarche design. En effet, l'analyse des besoins des usagers par des moyens de consultation et de concertation est

une pratique courante à La Madeleine.

A titre d'exemples, la consultation "Cœur de Ville", les commissions extra-municipales sur plusieurs projets structurants ou encore à plus petite échelle, l'atelier urbain pour l'aménagement du parc Botanique.

Comment les Madeleinois peuvent-ils s'investir dans le design ?

Les habitants peuvent s'investir en répondant présents aux nombreux rendez-vous organisés par la Ville, comme les balades urbaines, les enquêtes proposées sur des thématiques variées, les ateliers de concertation...

Ils sont également invités à découvrir la Maison POC Ville Collaborative à partir du 29 avril. Ils pourront découvrir les initiatives de co-design de la métropole et du monde entier.



Evelyne Bizot (en premier plan sur la photo) visite la Chaufferie Huet deux mois avant l'ouverture de la Maison POC Ville Collaborative

Pour mieux appréhender la thématique du design, deux ateliers de sensibilisation sont organisés courant mars à la Médiathèque municipale (détails sur le site internet).

RENCONTRE MUSICALE

LES ORCHESTRALES

**DIMANCHE 5 AVRIL À 16H, SALLE
DU ROMARIN**, rue Paul Doumer.
À partir de 7 ans. Durée : 1h30.
GRATUIT.

Réservations en ligne : www.ville-lamadeleine.fr (rubrique agenda) ou au Conservatoire.

Renseignements au 03 20 31 24 23 ou conservatoire@ville-lamadeleine.fr

Il était une fois, la rencontre musicale entre l'Ensemble instrumental du Conservatoire et l'Orchestre d'Harmonie de La Madeleine.

Sous la direction de Philippe Vadrot, vous apprécierez notamment "Rhapsody in blue" de George Gershwin pour piano et orchestre avec la pianiste Isis Odi, mais aussi des œuvres de Léonard Bernstein, John Williams, Elton John...

Professeur de piano au Conservatoire de Musique de La Madeleine, Isis Odi est fascinée par cet instrument.

Après une formation musicale au Conservatoire de Paris et de nombreux prix, elle endosse tour à tour les rôles de soliste, de chambriste, d'accompagnatrice ou encore de pianiste d'orchestre. Elle se produit régulièrement au sein de divers festivals et programmations musicales.



Spectacle musical burlesque **DÉSACCORDS PARFAITS**

MARDI 7 AVRIL À 19H30, ESPACE MALRAUX, RUE GUYNEMER

Réservation en ligne : www.ville-lamadeleine.fr (rubrique agenda) ou à la Médiathèque. **GRATUIT.**

Tout public - Durée : 1h. Renseignements au 03 20 12 79 98 ou service-culture@ville-lamadeleine.fr



Aline Rocket, violoncelliste, vénère Barbara Gilberte, "grande cantatrice lyrique et violonique de renommée internationale", et a la chance de l'accompagner sur scène. Son seul problème sera celui de pouvoir rester concentrée, et ne pas se laisser emporter par sa fougue...

Dès leur apparition, les deux personnages sont absurdes, nous faisant rire de leurs propres déboires. Elles sautent d'une pierre à l'autre, d'un état à un autre, de Bellini à Hallyday, de l'opéra à la pop la plus acidulée, d'un instrument à un autre, sans retenue, éternellement en quête de gloire et de reconnaissance.

*Par la compagnie Zique A Tout Bout D'Champ. De et avec : Noémie Capron et Audrey Castagné.
Écriture scénique : Ami Hattab.
Régie générale : François Decobert.
Photo : Fabien DEBRABANDERE.*

LA MÉDIATHÈQUE VOUS INVITE À FAIRE UNE SIESTE... LITTÉRAIRE !

À VENIR À LA MÉDIATHÈQUE :

Let's play - Jouons ensemble !

Découverte de jeux vidéo dans un esprit de partage. Jouez à "Towerfall" sur Switch. À partir de 10 ans.
Samedi 14 mars à 15h.

"Les mots partagés"

Comité de lecture adulte.
Samedi 21 mars à 10h30.

Projection - Séance des cinéphiles

Samedi 28 mars à 15h.

Histoires à voix hautes

Mercredi 1^{er} et samedi 4 avril, à 10h pour les 0-2 ans et à 11h pour les 3 ans et plus.

Du 16 au 22 mars se déroulera la 22^{ème} édition de la semaine du cerveau, portée par la Société des Neurosciences. À cette occasion la Médiathèque propose deux événements à destination des enfants de 6 à 12 ans :

> Atelier philo autour des émotions

Mercredi 18 mars, de 10h30 à 11h30.

> Atelier parent-enfants

Assemblage de peluches-neurones pour mieux comprendre les mécanismes du cerveau. Animé par l'association "Emotions Synesthètes".
Samedi 21 mars, de 14h à 15h.



C'est vendredi, la semaine se termine et nous invite à la décompression, à la coupure.

Pour vous aider à déconnecter profitez d'un temps calme dans un espace aménagé pour le repos. Prenez un sandwich et installez-vous dans un transat en ouvrant grand les oreilles. Une sélection de livres audio vous est proposée sur la pause déjeuner. 5 minutes, un quart d'heure ou une heure, prenez le temps dont vous disposez pour vous ressourcer.

Vendredi 20 mars à 12h30, dans l'auditorium de la Médiathèque, à partir de 14 ans.

RENSEIGNEMENTS ET RÉSERVATIONS : MÉDIATHÈQUE DE LA MADELEINE

03 59 09 59 09

www.mediathequelamadeleine.fr / facebook

Ouverture : mardi de 14h à 19h, mercredi, vendredi et samedi de 10h à 18h au 72 rue Gambetta

SUR LES BORDS DE DEÛLE avec l'association BERKEM LABEL



Après les théories... place à l'action ! Rendez-vous samedi 21 mars, de 10h à 18h, sur les bords de Deûle pour le départ du chantier participatif qui fait suite aux réflexions menées sur ses usages (voir aussi page 7).

L'association vous invite aussi à participer à la **19^{ème} édition "des fenêtres qui parlent"**, dimanche 5 avril, de 11h à 13h, sur les bords de Deûle, pour une restitution des ateliers de cartographie du quartier Berkem et des usages de bords de Deûle.

Renseignements : 06 80 15 35 58

VIDE-GRENIER Réservez votre emplacement

Le vide-grenier de la rue du Général de Gaulle organisé par l'Union des Commerçants, Artisans et Professionnels de La Madeleine (UCAP) se tiendra le dimanche 24 mai.

Renseignements et réservations auprès de l'UCAP uniquement : www.ucap-lamadeleine.fr
info@ucap-lamadeleine.fr
Facebook : [ucap.lamadeleine](https://www.facebook.com/ucap.lamadeleine)

Les réservations se font en ligne, sur le site internet de l'UCAP :

- du 29 mars au 4 avril pour les résidents de la rue du Général de Gaulle (sur présentation d'un justificatif de domicile)

- du 5 au 11 avril pour tous les Madeleinois.

Aucun autre professionnel non agréé par l'UCAP ne sera admis au vide-grenier. Aucune réservation par courrier ni auprès de la mairie.

Tarif : 6€ le mètre.

Emplacement de 2, 4 ou 6 mètres maximum.



LA CHAUFFERIE HUET VOUS OUVRE SES PORTES

Jour après jour, étape par étape, brique après brique, depuis juillet 2018, vous l'avez vue se transformer : **la Chaufferie Huet, ancienne usine de tissage achève sa transformation en salle de spectacles.**

À présent il est temps d'en découvrir les coulisses ! **Votre nouvel espace culturel vous ouvre ses portes le samedi 4 avril prochain, de 14h à 17h, au 26 rue du Pré Catalan.**

Au programme : des visites et une exposition sur l'histoire du bâtiment dans laquelle vous découvrirez des documents exceptionnels, images, photos et témoignages d'anciens ouvriers...

La Chaufferie Huet deviendra ensuite "Maison POC" et accueillera du 29 avril au 25 octobre la première "expo-spectacle de design", sur la thématique "Ville Collaborative". Pour en savoir plus rendez-vous page 6.



PETITS CHAMPIONS DE LA LECTURE !

3 minutes ! C'est le temps de lecture à voix haute qui était imparti aux élèves de CM2 de l'école Rostand pour leur participation au grand jeu national : "les petits champions de la lecture".

Deux classes ont participé, celles de Mesdames Wallaert et Mascaux. Chaque élève avait préparé sa lecture à partir d'un extrait du livre de son choix et a réalisé sa prestation en classe, où se sont faites les présélections.

5 candidats ont été sélectionnés dans chaque classe afin de se présenter à la Médiathèque de La Madeleine, pour la sélection finale !

Le jury, composé de 4 bibliothécaires a eu beaucoup de mal à départager les candidats qui avaient sérieusement préparé leur prestation. Ce sont finalement Grégoire et Shéhrazade qui ont été sélectionnés pour participer aux sélections départementales, le 14 mars prochain. Un nouveau défi pour les deux jeunes madeleinois. Étapes suivantes : la sélection régionale puis la finale nationale, à Paris ! Bonne chance à nos deux petits champions de la lecture dans la poursuite de ce grand jeu et bravo à tous les élèves pour leur participation !





PLUIE DE CHOCOLATS annoncée sur le Parc Malraux

Rendez-vous **lundi 13 avril matin, au parc Malraux, pour la 4^{ème} édition de la chasse aux œufs madeleinoise.**

Sous les regards curieux de Neige, Caramel, Cacao, Pie-Blanche, Kate, Charbonne, Velour et Noiraude, les poules du poulailler associatif du parc Malraux, les enfants pourront à nouveau partir à la recherche des œufs, lapins, poules et poussins en chocolat disséminés aux quatre coins du parc. Départ à 10h pour les ma-

ternels et à 11h pour les élémentaires.

Inscriptions gratuites en ligne, du 23 mars au 3 avril, sur le site de la ville : www.ville-lamadeleine.fr (rubrique agenda) pour les enfants scolarisés dans une école maternelle ou élémentaire de La Madeleine et pour les enfants non scolarisés sur La Madeleine mais y résidant.

Renseignements auprès du service animation au 03 20 12 21 69.

DUCK-RACE, MISEZ SUR LE BON CANARD !

La seconde édition de la duck-race madeleinoise aura lieu **dimanche 17 mai, à l'occasion de l'animation des bords de Deûle : "Ma Deûle et moi"**. Organisée en partenariat avec le Rotary Club Lille La Madeleine, au profit de la recherche contre Alzheimer, adoptez un ou plusieurs canards pour la bonne cause et encouragez-le(s) tout au long de la course. Les premiers canards à franchir la ligne d'arrivée permettront à leurs détenteurs de remporter de très beaux lots : chèques voyages d'une valeur de 2 000 € ainsi que des lots d'une valeur de 1000€, 800€, 600€ et 400€ et d'autres nombreux cadeaux.



POUR ACHETER VOTRE CANARD : 1 canard : 4€ / 3 canards : 10€

Infos et règlement : www.rotary-lillelamadeleine.org / www.ville-lamadeleine.fr / Facebook

Billetterie : www.helloasso.com/associations/rotary-club-lille-la-madeleine/evenements/duck-race-course-de-canards

OÙ VONT LES FONDS RÉCOLTÉS ?

5000€ ont été récoltés à l'occasion de la duck-race 2019. Entièrement reversés à la Fondation Alzheimer, ils ont été alloués aux travaux de recherches spécialisés dans la prévention de la maladie. Ces travaux, menés

par une jeune chercheuse, visent à identifier les facteurs de risques. La totalité des fonds qui seront récoltés à l'occasion de la duck-race 2020 sera à nouveau allouée à la recherche contre la maladie d'Alzheimer.

Plus de renseignements sur la fondation : www.fondation-alzheimer.org

BLOC-NOTES

Samedi 21 mars à 20h

Body sur la pointe des pieds

Chansons - Tout public.

Au Millénaire. Rens. au CCA au 03 20 55 19 51 ou www.cca-lamadeleine.fr

Jeudi 26 mars à 20h

The Dolatique magical show

Spectacle visuel de magie burlesque.

Au Millénaire. Rens. au CCA au 03 20 55 19 51 ou www.cca-lamadeleine.fr

Jeudi 26 mars après-midi

Visite commentée du cimetière de l'Est

Par un guide spécialiste en art funéraire.

Rens. au Syndicat d'Initiative au 03 20 74 32 35.

Jeudi 28 mai

Journée à Saint Omer

Balade commentée en bateau suivie de la visite de

l'atelier des faiseurs de bateaux, restaurant, puis visite guidée de la ville et de la cathédrale.

Rens. au Syndicat d'Initiative au 03 20 74 32 35.

Jeudi 2 avril

Journée à Laon

Déambulation avec un guide dans la cité médiévale, restaurant puis visite guidée de la cathédrale gothique et de son quartier canonial.

Rens. au Syndicat d'Initiative au 03 20 74 32 35.

Jeudi 9 avril

Voyage dans l'Oise

Visite guidée de l'usine Kindy et d'une fabrique familiale de fromages.

Rens. auprès du CAFA au 06 71 77 10 66.

Du 13 au 14 juin

Week-end à Colombey-les-Deux-Églises

Visite du Mémorial Charles de Gaulle et de la Boisserie, logement à Reims, balade commentée en petit train dans les vignobles de champagne, dégustations, croisière commentée sur la Marne...

Rens. auprès du CAFA au 06 71 77 10 66.

Vendredi 4 septembre

Dîner spectacle "Le souffle de la Terre"

À Ailly-sur-Noye dans la Somme.

Rens. auprès du CAFA au 06 71 77 10 66.

Jeudi 19 novembre

Repas spectacle au cabaret de Licques

Un plongeon dans la fantaisie du music-hall, entre folies parisiennes et illusions stupéfiantes.

Rens. auprès du CAFA au 06 71 77 10 66.

Du 4 au 6 décembre

Séjour à Vienne en Autriche

Tour panoramique de Vienne en autocar, visite guidée du centre historique, découverte de la cathédrale Saint-Etienne, entrée dans la Crypte Impériale, visite du Palais Impérial, du musée Sissi, concert au Kursalon avec dîner de 4 plats, visite du château de Schönbrunn, marché de Noël... transports, logement et repas compris. Inscriptions avant le 1^{er} août.

Rens. auprès du CAFA au 06 71 77 10 66.

2020

LA MADELEINE

ville internet

@ @ @ @ @



LA MADELEINE NUMÉRIQUE affiche, de nouveau, 5 arobases !

Mardi 4 février, 232 collectivités se sont vues remettre leur label Territoire, Ville ou Village Internet 2020 à l'occasion d'une journée de rencontres dédiées aux acteurs publics du numérique citoyen.

La Madeleine affiche pour la sixième année consécutive 5 @, soit la plus haute marche du podium !

Le label Ville internet 5 @ valorise les efforts des services publics territoriaux dans le numérique.

La Madeleine affiche pour la sixième année la récompense la plus élevée du palmarès grâce au développement de nouveaux outils en 2019 :

- Un nouveau site web lancé en janvier 2019 adapté aux nouveaux besoins qui se veut plus fonctionnel en termes de démarches tout en étant adapté aux pratiques mobiles et en proposant une information actuelle et pratique. Un nouvel outil qui permet d'offrir davantage de services aux

Madeleinois : inscriptions en ligne pour les spectacles, dépôt de demandes d'aides municipales en ligne ou encore le portail emploi pour la mise en relation entre candidats et recruteurs .

- De l'information digitale avec l'installation de 8 panneaux digitaux répartis sur l'ensemble de la ville. Ce nouveau support de communication, prise en charge financièrement par le prestataire Decaux, répond à un souci de disposer d'outils de communication animés et instantanés sur l'ensemble du territoire madeleinois.

Faites vos démarches EN LIGNE

Demande d'occupation sur la voie publique, demande de carte de résident, demandes d'aides en faveur des Déplacements Doux, paiement des prestations famille, réservations en ligne des spectacles... Via le site de la Ville, vous avez la possibilité de réaliser de nombreuses démarches en ligne.

www.ville-lamadeleine.fr

- Le numérique au service de la démocratie locale : L'exemple récent qui a fait ses preuves sur notre commune est l'appel à idées relatif à l'aménagement du futur « Cœur de Ville ».

Enquêtes en ligne, affiches interactives, mini site dédié au projet... ont été développés au service de la consultation qui a donné lieu au choix du projet "Le Lien" par les Madeleinois (voir en page 5).

Bientôt les vacances, pensez à renouveler VOS PAPIERS D'IDENTITÉ

Pour ne pas être pris au dépourvu le moment venu, pensez à anticiper vos démarches de première demande ou renouvellement de votre passeport ou votre carte nationale d'identité.

La démarche s'effectue uniquement sur rendez-vous. Le délai actuel pour l'obtenir est d'un mois et demi

Connectez-vous sur www.ville-lamadeleine.fr (état-civil « vos démarches administratives ») ou éventuellement par téléphone au 03.20.12.79.77.

Comptez une quinzaine de jours (délai variable) à l'issue du RDV pour récupérer votre titre, si le dossier est complet et conforme.

Il n'y a pas de procédure d'urgence.

ATTENTION : En cas de déplacements à l'étranger, la majorité des pays n'accepte pas la carte d'identité + 5 ans, même certains pays européens limitrophes. Avant tout voyage, il est prudent de se renseigner sur le site diplomatie.gouv.fr ou sur le site service-public.fr ou prévoir un passeport.



LA DURÉE DE VALIDITÉ DE LA CARTE D'IDENTITÉ

Depuis le 1^{er} janvier 2014, la durée de validité de la carte nationale d'identité est passée de 10 à 15 ans pour les personnes majeures.

Si votre carte d'identité a été délivrée entre le 2 janvier 2004 et le 31 décembre 2013, la prolongation de 5 ans est automatique et ne nécessite donc aucune démarche.

Pour tous renseignements : service état-civil au 03.20.12.79.77.

Elections municipales et communautaires EN PRATIQUE

Vous êtes absent ?

VOTEZ PAR PROCURATION :

Le vote par procuration permet à un électeur absent le jour d'une élection, de se faire représenter, par un électeur inscrit dans la même commune ou sur la même liste consulaire que lui.

La démarche se fait **dans les commissariats, gendarmeries, tribunaux d'instance ou auprès des autorités consulaires.**

La personne qui donne procuration (le mandant) désigne librement la personne qui votera à sa place (le mandataire). Le mandataire doit toutefois répondre à deux conditions liées à l'inscription sur les listes électorales et au nombre maximum de procurations.

Ces conditions sont définies en fonction du lieu de vote.

Le mandataire doit être inscrit sur les listes électorales de la même commune que le mandant, mais pas forcément être électeur du même bureau de vote, ni du même arrondissement.

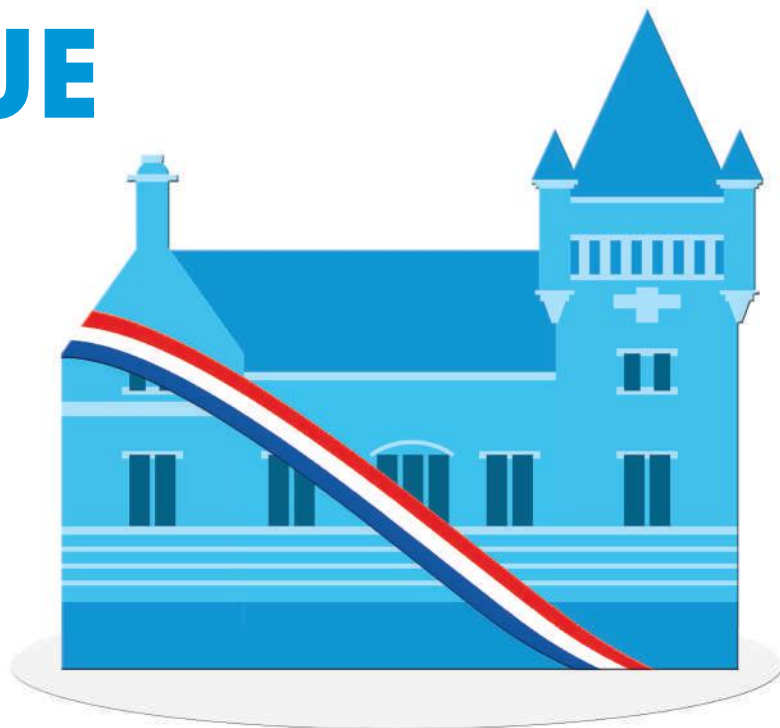
Le jour du scrutin, le mandataire doit détenir une seule procuration établie en France. Il peut recevoir 2 procurations maximum si au moins l'une de ces procurations a été établie à l'étranger.

Dans quels délais ?

Les démarches doivent être effectuées **le plus tôt possible pour tenir compte des délais d'acheminement et de traitement de la procuration.**

Une procuration peut être établie à tout moment et jusqu'à la veille du scrutin, mais en pratique, le mandataire risque de ne pas pouvoir voter si le centre de vote ouvert à l'étranger ou la mairie ne l'a pas reçue à temps. Le mandataire ne reçoit aucun document. C'est le mandant qui doit l'avertir de la procuration qu'il lui a donnée et du bureau de vote dans lequel il devra voter à sa place.

Le jour du scrutin, le mandataire se présente muni de sa propre pièce d'identité, au bureau de vote du mandant, et vote au nom de ce dernier dans les mêmes conditions que les autres électeurs.



Dans toutes les communes, les élections municipales et communautaires se dérouleront **le dimanche 15 mars.**

Si une des listes obtient la majorité absolue des suffrages exprimés au 1^{er} tour, il ne sera pas organisé de 2nd tour le dimanche 22 mars.

Au moment du vote, vous aurez comme d'habitude un seul bulletin mais y figureront **la liste des candidats à l'élection municipale et celle des candidats à l'élection des conseillers à la Métropole Européenne de Lille.**

EN PRATIQUE, POUR VOTER, IL VOUS FAUT :

Prouver votre identité avec l'un des documents suivants :

- carte nationale d'identité
- passeport
- permis de conduire
- carte vitale avec photo
- carte de famille nombreuse avec photo délivrée par la SNCF

La liste complète des documents est consultable sur service-public.fr

La carte électorale n'est pas obligatoire.

VOTRE BUREAU DE VOTE :

Votre numéro de bureau de vote est indiqué sur votre carte électorale. Les bureaux de vote sont **ouverts de 8h à 18h.**

Géolocalisez-le sur le site internet de la Ville : www.ville-lamadeleine.fr

Renseignements : service des élections au 03 20 12 21 61

TRANSPORTS DES ELECTEURS

Comme à chaque élection, un service de transport pour les personnes à mobilité réduite sera mis en place lors du scrutin.

Renseignements et inscriptions auprès du service état-civil-élections au 03 20 12 21 61.

Vous êtes anciens combattants, PENSEZ À VOUS INSCRIRE !

Les inscriptions pour recevoir les bons d'achats offerts par la Ville et réservés aux anciens combattants madeleinois, se dérouleront **du 14 avril au 2 mai.** Présentez-vous en mairie (à l'accueil), muni d'une pièce d'identité, de votre carte d'ancien combattant et d'un justificatif de domicile. Réservés aux anciens combattants âgés de 70 ans ou plus (nés en 1943 ou avant).

Renseignements au 03 20 12 79 79

MIEUX S'ORIENTER

dans les cimetières madeleinois

Installée à l'entrée du nouveau cimetière depuis 2013, la borne interactive est un outil qui facilite la recherche des défunts. En plus de pouvoir se repérer facilement, cet outil permet une mise à jour des concessions.

Avec près de 4900 concessions et une superficie de 3,4 hectares, l'ancien cimetière, situé rue du Cimetière bénéficie depuis peu de ce service.

Cette borne installée à l'entrée du cimetière est à la disposition des visiteurs pour rechercher l'emplacement d'une sépulture.

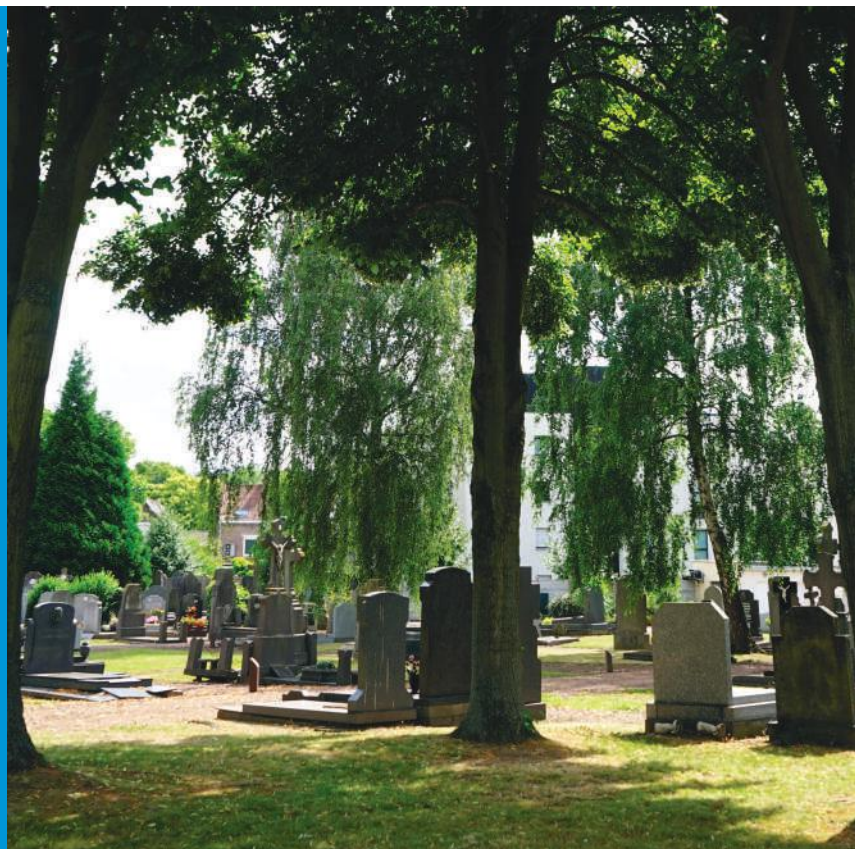
Ils peuvent faire, sur l'écran tactile, une recherche par nom, prénom, date de naissance ou date du

décès du défunt. Une fois l'information rentrée, un plan s'affiche et indique par un cercle rouge l'emplacement de la sépulture.

Il suffit alors de suivre le chemin indiqué. La borne est très simple d'utilisation pour les non-initiés à l'informatique. Cet outil est aussi informatif avec les tarifs des concessions et les coordonnées du service cimetières de la Ville.

La borne parlante accompagne l'utilisateur pendant sa recherche.

Cet outil pratique, simple d'utilisation et accessible qui facilite le parcours des visiteurs (famille, fleuristes, pompes funèbres) participe à la politique de déploiement des nouvelles technologies voulue par la Ville.



LES ÉCHOS DU CONSEIL MUNICIPAL du 13 février 2020

SIVOM Alliance Nord-Ouest : conditions financières de retrait de la Ville de La Madeleine

Notre commune obtiendra 16 515,70 euros de compensation représentant sa quote-part de propriété dans le bâtiment hébergeant le siège du SIVOM.

Par ailleurs, si le SIVOM venait à percevoir une part de compensation de la Taxe d'Habitation de la commune de La Madeleine, postérieurement à son retrait, celui-ci s'engage à lui reverser cette part.

Adopté à l'unanimité

Réhabilitation de la tour de séchage du centre d'incendie et de secours de La Madeleine

Signature d'une convention tripartite entre la Métropole Européenne de Lille, le Département du Nord et la Ville de La Madeleine concernant le financement à parts égales des travaux de réhabilitation de la Tour de séchage du Centre d'Incendie et de secours de La Ma-

deleine, élément de patrimoine remarquable de la commune.

Adopté à l'unanimité

Débat sur les orientations budgétaires

Les orientations budgétaires 2020 sont au nombre de 14, à savoir :

- Respecter les objectifs du plan Pluriannuel d'Économies 2,
- Faire vivre la Chaufferie Huet, quatrième pilier du « Carré Magique Culturel »,
- Enclencher de nouveaux projets structurants,
- Impliquer notre ville dans la Capitale Mondiale du Design,
- Proposer de nouvelles animations festives, familiales et populaires,
- Conforter l'offre d'espaces et d'équipements sportifs,
- Porter une attention soutenue à l'enfance et à la jeu-

nesse,

- Cultiver le devoir de mémoire,
- Maintenir la mobilisation municipale en matière de sécurité et de protection des biens et des personnes,
- Verdir la ville et préserver son cadre de vie et son patrimoine,
- Poursuivre la construction d'un modèle de « Ville durable »,
- Favoriser les déplacements doux et lutter contre la pollution aux particules fines,
- Entretien de la dynamique de la ville numérique,
- Rester fidèle à une gestion rigoureuse et économe des deniers publics.

Adopté à l'unanimité

UN PROBLÈME, UNE DIFFICULTÉ ? rencontrez le conciliateur

Vous rencontrez des difficultés avec votre propriétaire ou votre voisin ? Vous êtes victime d'une arnaque commerciale ? Vous ne parvenez pas à régler un problème avec votre banque ?...

Les litiges de la vie quotidienne sont sources de stress et de souci.

Le conciliateur de justice peut vous aider à régler vos problèmes.

Il vous reçoit gratuitement à la mairie de La Madeleine.

Comment rencontrer le conciliateur ?

Les conciliateurs sont présents 1 mercredi sur 2 de 9h à 12h et le jeudi après-midi de 14h à 17h. Vous devez prendre rendez-vous à la Mairie, à l'accueil ou par téléphone au 03 20 12 79 79.

CADRE DE VILLE

La Ville de La Madeleine vous aide à améliorer le cadre de vie en vous incitant à protéger et valoriser le patrimoine bâti privé.

En effet, les propriétaires désireux de rénover leurs façades de maisons individuelles ou d'immeubles collectifs, peuvent prétendre à une aide financière délivrée par la Ville.

Pour cela, les façades doivent être traitées dans leur intégralité avec une visibilité de la rue.

Les travaux réalisés doivent par ailleurs et obligatoirement avoir donné lieu à une autorisation de la Ville suite au dépôt d'un dossier de déclaration préalable.

Le montant de l'aide municipale dépend de la surface de la façade traitée et de la technique utilisée (gommage, rejointoiement, remise en peinture ...) avec un montant de subvention plafonné à 20% de la facture TTC pour les maisons individuelles, à 15% pour les petits

RÉNOVEZ VOTRE FAÇADE LA VILLE VOUS AIDE



immeubles collectifs et 10% pour les grands immeubles collectifs (+ de 7 logements).

Pour les immeubles collectifs de plus de 7 logements (grand immeuble), le montant de la subvention est calculé en fonction du nombre de logements (100€/logement).

Des bonifications peuvent par ailleurs être accordées (immeuble situé en périmètre de ville renouvelée, ou en cas d'opérations groupées (par exemple, le ravalement de façade de 2 maisons).

La commission d'urbanisme peut également octroyer une bonification

supplémentaire en fonction du rendu qualitatif du ravalement.

Attention : Les travaux réalisés sans autorisation municipale ou régularisés postérieurement rendent inéligibles à la délivrance d'une prime d'aide au ravalement de façade.

Retrouvez tous les renseignements complémentaires dans le règlement municipal d'aide au ravalement de façade disponible sur le site internet de la Ville.

Rens.: 03 20 12 79 82

INFOS TRAVAUX

La Métropole Européenne de Lille poursuit les travaux en vue de la mise en zone 30 des rues d'Oran et Ostande, devant s'accompagner de l'installation de ralentisseurs et de double sens cyclables.

Suite à la reprise des trottoirs de la rue d'Oran permettant l'instauration d'un stationnement bilatéral, les travaux se poursuivent rue Amand Ostande.

Leur finalisation permettra la mise en sens unique de circulation de cette rue dans le sens de la rue du Pré Catelan vers le Quai du Halage jusqu'au nouveau parking municipal, ainsi que la mise en double sens du Quai du Halage avec la création d'un plateau surélevé à l'angle avec la rue Delesalle.

Ces aménagements seront par ailleurs complétés par la création d'un parking public municipal de 24 places de stationnement avec une place handicapée et un garage à vélos sécurisé, sur le terrain communal au bout de la rue Ostande.

Partagez des carrés potagers ET BIEN PLUS ENCORE...



Des carrés potagers sont à votre disposition dans la ville :

- Espace Simone Veil
- Square Schuman (avenue de Kaarst),
- Parc Botanique,
- rue du Pré-Catelan (à côté de l'entreprise Descamps),
- Angle de l'avenue Bernadette et de la rue Saint Pierre,
- Bord de Deûle, rue Desquiens.

Sur les "hauteurs" de La Madeleine, dans l'espace Simone Veil (place haute), 10 carrés potagers municipaux ont été installés.

L'association "Les jardins de la Nouvelle" invite tous les habitants de la Nouvelle Madeleine à cultiver ces potagers partagés.

Les premières plantations ont été "inaugurées" le 1^{er} février dernier en présence de Monsieur le Maire et des habitants du quartier, ravis de se retrouver autour de ce projet durable et écologique qui permet de créer des moments de rencontres.

Les enfants s'en sont donnés à cœur joie pour creuser, retourner la terre et planter leurs graines et bulbes.

Julie et Hélène, habitantes du quartier, ont lancé l'association au mois d'octobre 2019. Elles invitent les habitants du quartier à venir les rejoindre pour cultiver, planter, entretenir, récolter...et surtout partager des moments conviviaux.

**Vous souhaitez rejoindre l'association ?
Envoyez un mail à : lesjardinsdelanouvelle@gmail.com**

Flash

Le prochain repair café se déroulera **le jeudi 19 mars de 18h à 20h** au café le Véga, 95 rue du Pré Catelan. Ne jetez plus, faites réparer vos objets !

BIEN CHEZ VOUS !

Participez aux ateliers gratuits

Vous souhaitez bénéficier de conseils avisés sur le thème du logement, venez échanger avec des professionnels autour d'ateliers ludiques et gratuits, proposés par le **service logement de la Ville et l'association SOLIdaires pour l'HAbitat (SOLiHA)**. Ils vous invitent également à visiter le truck SOLiHA, un showroom mobile qui vous éclairera sur les aménagements à entreprendre dans votre logement.

VOS PROCHAINS ATELIERS :

- Ateliers "bien chez soi" : prévention sur l'amélioration de la qualité de vie avec un ergothérapeute, les 26 mars, 2 et 9 avril, à destination des retraités de plus de 55 ans.
- Ateliers «Habitat» : sensibilisation à l'habitat durable : les 30 avril et 7 mai.
- Atelier «Eco-gestes» : sensibilisation à la maîtrise des énergies et à la réduction des factures le 14 mai.
- Ateliers "budget" : sensibilisation à la gestion du budget pour dépenser moins, les 28 mai et 4 juin.

- Ateliers "recherche de logement" : sessions sur les thématiques : savoir chercher, savoir louer, savoir habiter les 11, 18 et 25 juin

Les ateliers, (d'une durée de 2 heures) se dérouleront de 14h à 16h à l'espace Dufour (177 rue du Général de Gaulle).

LE TRUCK DE SOLiHA, "MAISON MOBILE" :

Vous êtes une personne âgée et vous souhaitez rester dans votre logement. Pour que vous y viviez en toute autonomie, découvrez les trucs et astuces pour améliorer le confort de votre logement dans le truck transformé en maison ambulante qui sera installé **le vendredi 3 avril** sur le marché de La Madeleine. Accès libre.

Inscriptions et renseignements,

contactez le service logement au **03 20 12 79 80**
ou **SOLiHA** au **06 12 21 33 87**.

Possibilité de s'inscrire en ligne sur le site de la Ville

SOLIDARITÉS



SOIRÉE DANSANTE LE 4 AVRIL par l'association :



La mucoviscidose est une maladie rare et génétique qui touche principalement les voies respiratoires et le système digestif.

Tous les 3 jours, un enfant naît atteint de mucoviscidose et 2 millions de Français sont porteurs sains du gène responsable et peuvent le transmettre sans le savoir à leurs enfants.

L'association "Vaincre la mucoviscidose" organise des actions pour récolter des fonds pour accompagner les malades et leur famille dans chaque aspect de leur vie bouleversée par la mucoviscidose.

La prochaine action est fixée **le samedi 4 avril**

L'association vous invite à une soirée dansante précédée d'un repas au restaurant scolaire, rue Kléber.

A partir de 19h.

Couscous dessert et café : 16€ pour les adultes, 8€ pour les enfants de moins de 12 ans.

Vous aurez la possibilité de payer par carte bancaire lors de la soirée.

Renseignements et réservations :
06 72 89 29 64

ECHANGEZ ! sur ON VA S'AIDER

1^{er} réseau indépendant d'entraide et d'échange de services en France, Belgique et Canada avec 300 000 membres, (re)découvrez «On va s'aider».

Qui vient courir avec moi ? Je cherche un(e) baby-sitter ! Et si on co-voiturerait pour aller travailler ? Vous avez vu mon chat ? Je partage mon code wi-fi ! Quelqu'un a une imprimante ? Je donne des vêtements pour enfants...

Que vous ayez besoin de conseils ou d'aide, envie de faire profiter de vos compétences ou d'un coup de main, les annonces de proximité sont faites pour vous.

<https://onvasaider.ville-lamadeleine.fr>

Pensez au parcours CULTUREL

Le Centre Communal d'Action Sociale propose comme l'année dernière des sorties axées sur les loisirs et la culture, un «parcours culturel» dans le but de susciter la curiosité et le goût de la découverte.

Cette proposition se décline autour de 2 axes : découvertes et patrimoine, avec 6 activités programmées en 2020, entièrement gratuites (déplacement, visite guidée).

Les personnes intéressées doivent

s'engager à participer à au moins 1 sortie dans chacun de ces 2 axes.

Le contenu est en cours d'élaboration. Vous pourrez bientôt vous inscrire auprès du CCAS.

Pour tous renseignements, n'hésitez pas à contacter ou à vous rendre au CCAS : 1 rue des Gantois - Tél : 03 20 51 16 98

Du lundi au vendredi de 8h30 à 12h et de 13h30 à 17h15

Pensez à acheter votre canard à l'occasion de la Duck race organisée par le Rotary club, pendant "Ma Deûle et moi". Les bénéfices serviront à faire progresser la recherche au profit de la Maladie d'Alzheimer. Plus de détails en page 10.

Flash

TOUTES GÉNÉRATIONS



Les élus ont répondu présents à l'invitation du collège pour honorer Yvonne Abbas.



En préambule de la cérémonie, la plaque inaugurale du collège Yvonne Abbas a été dévoilée.



Léa et Elena ont livré au public une interprétation d'un texte relatif à la déportation, empreinte d'émotion.



Le chant des marais interprété par la chorale du collège Yvonne Abbas.

COLLÈGE YVONNE ABBAS

Hommage à une Grande Dame.

Suite à la décision du conseil départemental du Nord, l'ancien collège Flandre s'appelle désormais le Collège Yvonne Abbas.

Décédée en 2014, résistante de la première heure, Commandeur de la Légion d'Honneur et figure madeleinoise inoubliable, l'ancienne déportée du camp de concentration pour femmes de Ravensbrück n'a jamais cessé de témoigner de l'horreur vécue "pour ne jamais oublier", disait-elle. Cette nouvelle appellation, officialisée le 7 février dernier au collège à l'occasion d'une cérémonie, rend hommage à cette grande dame. Jusqu'à son dernier souffle, Yvonne Abbas témoignera, militera, parlera de l'atrocité des camps de concentration, pour "appeler à la vigilance", répétait-elle.

Pour l'équipe du collège, ce n'est pas

un hasard si ce nom a été choisi. Le devoir de mémoire est inscrit dans le projet d'établissement. L'ancienne déportée a apporté son premier témoignage aux élèves du collège.

"Au matin de ses 20 ans, Yvonne est arrêtée par la police spéciale française. Elle subit alors des tortures physiques et morales lors d'interrogatoires. Elle ne parlera pas. Remise à la gestapo, elle est envoyée à Ravensbrück. 90 000 femmes et enfants n'en reviendront jamais", a raconté Pierre Charret, ancien résistant, en concluant : "le collège lui apporte une juste reconnaissance".

Dimitri Beauchamp, son petit-fils, a indiqué "qu'à travers cet hommage résonnera la mémoire de toutes ces femmes qui ont combattu pour la Liberté".

Sébastien Leprêtre, Maire de La Madeleine, a rappelé que cette dénomination représentait le deuxième espace public madeleinois qui porte son nom. Le parc Yvonne Abbas a en effet été inauguré le 24 avril 2016, journée commémorant la libération des camps de Déportation. "Elle a su incarner le mot de résistance, sous toutes ses formes. Elle fut une passeuse de mémoire", a partagé Monsieur le Maire.

"Avec Yvonne Abbas, ce sont toutes les femmes de la seconde Guerre Mondiale que nous honorons", a indiqué Jean-René Lecerf, Président du conseil départemental du Nord, avant de s'adresser aux élèves : "Soyez fiers, soyez dignes d'Yvonne Abbas".

Le printemps fait son grand retour. LES VACANCES AUSSI !

Les vacances de printemps, tout comme la saison qu'elles annoncent, arrivent à grands pas ! Pendant celles-ci des accueils de loisirs seront ouverts du 14 au 24 avril pour les enfants scolarisés en écoles maternelles et élémentaires.

Les inscriptions et le paiement se dérouleront du 23 mars au 3 avril.

Envoyez un mail à l'adresse service-famille@ville-lamadeleine.fr en précisant les nom, prénom, date de naissance de l'enfant et l'accueil de loisirs choisi.

Dès sa réception, le service vous ouvrira les droits sur le portail famille et vous pourrez vous y connecter pour

réserver les jours d'accueil (réservations à faire en journée avec repas). Enregistrez puis procédez au paiement immédiat.

Le service est aussi à votre disposition pour effectuer les démarches avec vous.

Les inscriptions pour les accueils de loisirs des petites vacances scolaires sont obligatoires.

Renseignements : 03 20 12 79 93
service-famille@ville-lamadeleine.fr
www.ville-lamadeleine.fr

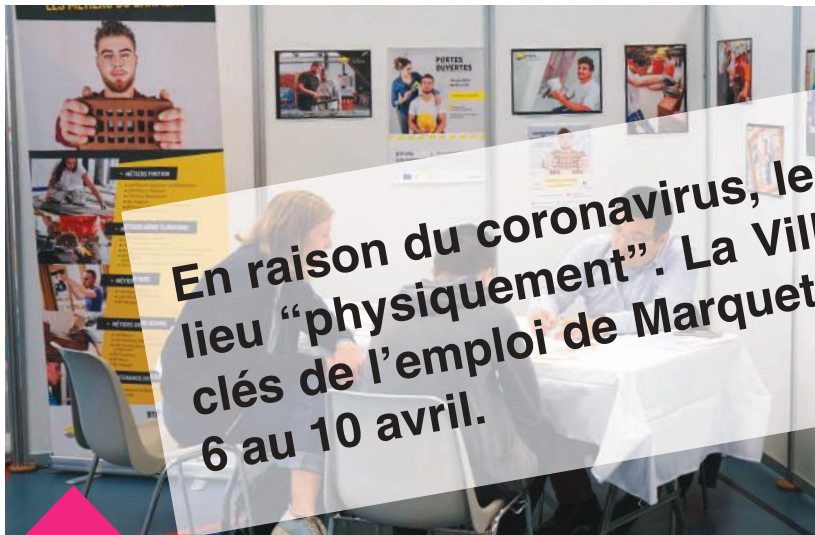
NOUNOU DATING

Autour d'un café, et en toute convivialité, parents, futurs parents et assistantes maternelles pourront se rencontrer et échanger à l'occasion de la 5^{ème} édition du "NOUNOU DATING" qui se tiendra le **samedi 4 avril, de 9h à 13h, aux "P'tites Madeleines"**.

LES P'TITES MADELEINES
(Maison de la Petite Enfance, de la Famille et de la Parentalité) :
9 rue des Gantois
Tél : 03 20 12 21 67
maisondelapetiteenfance@ville-lamadeleine.fr

FORUM ALTERNANCE

Trouvez une formation et décrochez un contrat !



En raison du coronavirus, le forum de l'alternance n'aura pas lieu "physiquement". La Ville de La Madeleine s'associe aux clés de l'emploi de Marquette pour organiser un E-SALON du 6 au 10 avril.

En partenariat avec Pôle Emploi, la Mission Locale, la Maison de l'Emploi et avec le soutien de la Région Hauts-de-France, le PIJ de La Madeleine vous donne rendez-vous pour la 8^{ème} édition du Forum Alternance du 6 au 10 avril, de 9h à 13h, au complexe sportif de Paul D.

Plus de 60 centres de formations et entreprises y proposeront des offres à pourvoir en alternance dans divers domaines d'activités, du CAP au Bac+8... Retrouvez, sur le site internet de la Ville, l'ensemble des exposants pré-

sents sur le Forum Alternance 2020. Des démonstrations de métiers seront faites en direct.

UN MOTIVÉ, UN EMPLOYÉ !
MAXIMISER vos chances de trouver votre formation et de décrocher un contrat, l'équipe du Point Information Jeunesse vous propose de vous accompagner gratuitement dans la préparation de votre visite au Forum Alternance.

Pour démultiplier vos prises de contact pensez aussi à vous inscrire en amont sur le portail emploi de la ville et créer votre CV par compétences. Il sera ainsi directement transmis dans les boîtes mails des recruteurs : emploi.ville-lamadeleine.fr

Renseignements : Point Information Jeunesse, 12, rue du Moulin
03 28 52 66 90 / informationjeunesse@ville-lamadeleine.fr / www.ville-lamadeleine.fr

JOB DATING :

animateurs, votre été se décide ici !

Petits madeleinois recherchent de super animateurs pour leur préparer et animer un été inoubliable à La Madeleine !

Vous êtes titulaire du BAFA ou stagiaire et vous vous sentez prêt à relever cette mission ?

Alors rendez-vous samedi 28 mars, de 10h à 14h, à l'espace Malraux, rue Guynemer.

Amenez votre CV et votre lettre de motivation, puis suivez les indications sur place.

Vous pourrez ainsi rencontrer les directeurs des accueils de loisirs en fonction de vos préférences : période,

tranche d'âge, thème... et les convaincre en 8 minutes !

Pour info : les présentations et supports originaux seront les bienvenus.

Pas besoin de transmettre votre candidature à la mairie, elle sera enregistrée le jour du "job dating".



Renseignements auprès du service famille au 03 20 12 79 93
service-famille@ville-lamadeleine.fr

LA NATURE à l'honneur au Centre Moulin !

Les insectes auront la belle vie au printemps ! Pendant les vacances, sur le thème de "Moulin écolo", les ados du Centre Moulin restaureront l'hôtel à insectes du Parc Malraux. De nombreuses activités sportives et créatives seront aussi au programme, ainsi qu'une sortie dans un parc d'attractions !

Le Centre Moulin accueillera les 11-17 ans, du 14 au 24 avril.

Pendant ces vacances, un mini-séjour nature sera aussi organisé, du 13 au 17 avril. Dans la ville d'Anor, les ados s'initieront à l'équitation et au canoë-kayak, profiteront de la piscine et s'aventureront dans un grand jeu de piste !

Inscriptions du 24 mars au 3 avril, ne tardez pas, les places sont limitées.

Renseignements et inscriptions : 03 28 52 60 08 ou 06 83 82 42 12, centre-moulin@ville-lamadeleine.fr

LE TREMPLIN

pour l'emploi et pour l'avenir !

Vous avez entre 18 et 25 ans ? Vous n'êtes ni en situation d'emploi, ni en formation, ni en étude ?

Le dispositif "Tremplin vers l'emploi" proposé par la Ville est fait pour vous !

Il vous permet d'accéder à un emploi pour une durée d'un mois, d'acquérir une expérience professionnelle et de vous familiariser avec le monde du travail.

Les postes sont à pourvoir du mois d'avril au mois de septembre :

- aux Services Techniques (maçonnerie, peinture, menuiserie, cimentage...)

- au Service Entretien et ATSEM (entretien des locaux, aide au service de restauration).

Pour postuler :

Envoyez votre CV et votre lettre de motivation à : Monsieur Le Maire – Hôtel de Ville – « Tremplin vers l'Emploi » - 160, rue du Général de Gaulle 59 110 La Madeleine.

PREMIERS SECOURS : JE ME FORME !

La formation "Prévention et Secours Civiques de niveau 1" (PSC1) vous apprendra à réagir face à des situations d'urgence de la vie quotidienne grâce à un apprentissage théorique, pratique et des mises en situation.

Une formation est proposée gratuitement aux madeleinois de 11 à 25 ans, samedi 18 avril, de 9h à 17h. Inscriptions auprès du PIJ (places limitées).

AINÉS, VOUS ALLEZ JOUER !

Deux après-midi jeux de société sont organisés pour les aînés madeleinois, les mercredis 18 mars et 8 avril, de 14h à 16h, à la salle Satgé, 78 rue Saint Charles.

Renseignements et inscriptions auprès du service des aînés :

Tél : 03 20 12 21 62

service-aines@ville-lamadeleine.fr

ET VOYAGER AVEC LE CAFA !

Le Comité des Aînés, Fêtes et Animations de La Madeleine organise toute l'année des sorties et voyages à destination des aînés madeleinois.

Découvrez toutes les destinations à venir page 10. Renseignez-vous auprès du CAFA, au Foyer Dufour (177 rue du Général de Gaulle), les lundis et jeudis de 15h à 17h.

ON A AIMÉ

1 à 3 Les dix carrés potagers municipaux dans l'espace Simone Veil ont été investis par les enfants et les parents du quartier. L'association "Les jardins de la Nouvelle" invite les habitants à les rejoindre pour planter, creuser, cultiver... (voir en page 14).



4 Dans le cadre du Festival "Contes et Légendes", la médiathèque municipale a été le théâtre d'une soirée surprise animée par des conteurs extravagants. Un moment divertissant pour un public sous le charme.



5 et 6 "Les mardis de Rêves", c'est le nouveau rendez-vous proposé par l'association RÊVES (Ressourcerie Vestiaire Épicerie Solidaire) de La Madeleine. Les adhérents sont invités à partager un moment musical convivial. Le mardi 11 février dernier, grâce au groupe d'accordéons "Les Ceusses", la brasserie du XX^{ème} siècle, rue du Général de Gaulle s'est transformée, le temps d'une après-midi en salle de concert et de dancing !



7



8



10

Photo "Le Nord"

10 Bravo à Robin Pendrigh de La Madeleine, champion de France de bridge ! Il a remporté en février dernier à Saint-Cloud, avec ses équipiers bridgeurs, la finale nationale open dans la catégorie Honneur. Robin joue à Paris, après avoir été initié par son père, à cette discipline qui allie sensation, montée d'adrénaline et suspense.



11

11 Aimée Douchet, ancienne agricultrice, est arrivée aux Promenades en 2013. Depuis, elle est très contente d'être ici. Elle s'y sent bien. Elle aime être indépendante tout en étant entourée. Elle a fêté récemment son 100^{ème} anniversaire, entourée de sa famille et de Sébastien Leprêtre, Maire de La Madeleine, qui lui a offert pour l'occasion de nombreux présents. Une journée qu'elle pourra raconter dans ses mémoires qui relatent sa vie.

7 à 9 Dernière ligne droite pour les ouvriers de la Chaufferie Huet ! Une visite en présence de Sébastien Leprêtre, Maire de La Madeleine, a permis de faire découvrir le lieu avant les Portes-Ouvertes organisées le 4 avril (voir en page 9) et le spectacle design proposé dès le 29 avril dans le cadre de la Maison POC Ville Collaborative (voir en page 6). La structure de la verrière laissait encore entrevoir le ciel madeleinois.



9

19

VIVRE ET TRAVAILLER

BIEN CHEZ MOI Ateliers logement

Bénéficiez de conseils gratuits sur le thème du logement et échangez avec des professionnels autour d'ateliers ludiques et gratuits organisés par le service logement de la Ville et l'association SOLiHA.

Voir le détail des ateliers page 15 et sur le site internet de la Ville.

Entreprises et candidats, **TOUS SUR LA PLATEFORME EMPLOI !**

Afin de faciliter les échanges entre l'offre et la demande d'emploi sur le territoire local, la Ville de La Madeleine a lancé depuis juillet dernier sa plateforme emploi. Cet outil en ligne propose de mettre en relation les candidats avec leurs futurs employeurs.



Ce service gratuit permet à la fois de :

- faciliter la recherche d'emploi en mettant à la disposition des candidats un outil simple pour la création de CV qui les met directement en relation avec les employeurs potentiels.
- offrir aux entreprises un service personnalisé et ciblé selon leurs besoins, en mettant à leur disposition

une CVthèque.

La plateforme emploi répond aux besoins et attentes de tous les profils de candidats : stage, apprentissage, job étudiant, nouvelles opportunités professionnelles...

N'attendez-plus pour vous y connecter... Aujourd'hui en France, un emploi sur deux est pourvu par candidature spontanée !

Candidats : vous cherchez un emploi ? un stage ?

Employeurs : vous cherchez à recruter ?

RDV sur : www.ville-lamadeleine.fr/actualites/portail-emploi

WTF CAFÉ

Premier café - restaurant
au cœur d'une agence de publicité

WTF, c'est quoi ? Au départ, une agence de publicité gérée par Florent et Antoine depuis 2012.

En 2018, les deux associés acquièrent un hangar de plus de 250m² avenue Verdi, dans le quartier Romarin, qu'ils aménagent à leur image.

Partant du constat personnel qu'il est difficile de trouver de quoi se restaurer dans ce secteur où l'on compte pourtant de nombreux bureaux, Florent et Antoine décident d'ouvrir un café - restaurant au sein de leur agence.

Aux grands maux, les grands remèdes ! Ils aménagent un espace sous-utilisé dans leurs locaux, pensé sur-mesure pour les personnes travaillant dans le secteur.

La souriante Juliette, aux commandes du café depuis son ouverture en octobre dernier, nous explique : "Il n'y a pas de cuisine sur place. Ce sont des partenaires locaux qui préparent et apportent les plats chaque jour". Le

lundi, c'est un voyage culinaire (Thai) qui vous est proposé par Davonn. Puis, du mardi au vendredi, vous trouverez des plats plus traditionnels (lasagnes, couscous veggie, tartiflettes...), réalisés avec des produits de saison, privilégiant le local et le bio.

Dans le menu (à 16,50€ le lundi et 14,50€ du mardi au vendredi) vous aurez aussi droit à un large choix de boissons ainsi qu'à de savoureux et gourmands desserts : un cookie de chez "Les cookies à Cléry" (réalisés par la petite sœur d'Antoine), un yaourt fermier, ou encore un fromage blanc accompagné de granola, le tout fait maison, par Juliette qui a aussi un projet de chèvrerie et de fabrication de produits fermiers "Les Maguettes de Juliette".

Le café proposé provient quant à lui de l'entreprise de torréfaction madeleinoise Méo-Fichaux, et le thé Gautama



Juliette et Florent
Café - restaurant "WTF café"

est conditionné manuellement à Lille. Une restauration rapide, qualitative et haut de gamme, dans un cadre moderne idéal pour couper avec le cadre de travail quotidien. "La longue table qui traverse l'espace est propice à la convivialité et aux échanges" raconte Juliette qui a déjà vu naître beaucoup de rencontres spontanées et d'idées croisées autour de celle-ci.

Vous pouvez donc manger sur place, mais aussi prendre votre plat à emporter, et prochainement vous le faire livrer en passant par un prestataire de livraison de plats. Des "pop-up store", concepts de boutiques éphémères seront également bientôt mis en place

dans le café - restaurant. N'hésitez pas à suivre l'actualité de WTF café sur les réseaux sociaux pour ne rien rater de leur actualité.

WTF CAFÉ

1B avenue Verdi

Ouvert du lundi au vendredi :

- de 8h30 à 12h espace de co-working gratuit (hors conso),
- de 12h à 14h30 restauration (sur place ou à emporter)
- de 14h30 à 00h sur privatisation (afterworks, team building...)

www.agence.wtf/cafe

Aussi sur Facebook et Instagram

Cette page permet tous les mois, aux différentes composantes du Conseil Municipal de s'exprimer librement sur les sujets municipaux de leur choix dans le respect des personnes et de la loi. Les textes sont retranscrits avec leurs éventuelles fautes de syntaxe, grammaire et orthographe et doivent être conformes aux dispositions de l'article 30 du règlement intérieur, adopté lors du Conseil Municipal du 27 juin 2014 modifié par les Conseils Municipaux des 30 mars 2015 et 3 juin 2016.

EXPRESSION LIBRE

«VIVE LA MADELEINE !»

FLAGRANT DÉLIT D'INCOHÉRENCE (2)

Dans notre dernière tribune du mois de janvier-février, nous pointions notamment de défaut de cohérence du seul élu du « groupe » « une nouvelle ère, un nouvel air » sur le sujet du devenir des bords de Deûle.

Force est de constater que l'intéressé a récidivé à propos cette fois du plan communal de lutte contre la pollution aux particules fines.

En effet, dans sa dernière tribune, celui-ci prétend que ce plan subventionnerait l'usage de la voiture.

Il n'en est évidemment rien.

Et pour cause, parmi les mesures de ce plan communal, qui n'a pas d'équivalent sur les autres communes de la MEL, les seules subventions existantes concernant les véhicules des particuliers madeleinois sont celles relatives d'une part à leur entretien, et d'autre part à leur conversion au bioéthanol.

Deux mesures qui ont vocation à contribuer concrètement à limiter les émissions de particules fines.

Encore faut-il aussi rappeler que l'élu précité a... voté le plan qu'il caricature.

HOMMAGE À YVONNE ABBAS

Le 7 février dernier, a eu lieu la cérémonie officielle par laquelle le Collège Flandre de La Madeleine est devenu le Collège

Yvonne Abbas.

Nous saluons cette belle initiative du conseil d'administration de l'établissement, validée par le Conseil Départemental, et naturellement soutenue par la municipalité.

Après le parc municipal qui porte déjà son nom, voilà un nouvel hommage qui est rendu dans sa ville à cette grande Madeleinoise que fut Yvonne Abbas.

Symbole de résistance, passeuse d'histoire et militante de la vigilance, Yvonne Abbas est ainsi encore un peu plus présente dans notre espace public, elle qui restera à jamais dans nos cœurs et dans nos mémoires.

DERNIER CONSEIL (1)

Le dernier conseil municipal du mandat 2014-2020 a notamment été l'occasion de présenter et de débattre des orientations budgétaires pour 2020.

Celles-ci sont au nombre de 14, à savoir :

Respecter les objectifs du Plan Plurianuel d'Economies 2,

Faire vivre la Chaufferie Huet, quatrième pilier du « Carré Magique Culturel »,

Enclencher de nouveaux projets structurants,

Impliquer notre ville dans la Capitale Mondiale du Design,

Proposer de nouvelles animations

festives, familiales et populaires, Conforter l'offre d'espaces et d'équipements sportifs,

Porter une attention soutenue à l'enfance et à la jeunesse,

Cultiver le devoir de mémoire, Maintenir la mobilisation municipale en matière de sécurité et de protection des biens et des personnes,

Verdir la ville et préserver son cadre de vie et son patrimoine,

Poursuivre la construction d'un modèle de « Ville durable »,

Favoriser les déplacements doux et lutter contre la pollution aux particules fines,

Entretien de la dynamique de la ville numérique,

Reste fidèle à une gestion rigoureuse et économe des deniers publics.

Autant d'orientations qui prendront corps dans le cadre du budget 2020 qu'il reviendra à la future assemblée communale d'adopter en avril prochain.

DERNIER CONSEIL (2)

A l'issue du dernier conseil municipal du mandat 2014-2020, ce ne sont pas moins de 1 300 délibérations qui ont été débattues et votées à l'unanimité pour 75% d'entre elles.

Merci aux agents de notre commune, quels que soient leurs grades et fonctions, qui ont préparé et appliqué ces

délibérations.

Merci aussi aux élus des groupes minoritaires qui ont voté, avec notre majorité, ces délibérations, en faisant ainsi le choix d'une implication dépolitisée dans la vie municipale. Ils/Elles se reconnaîtront sans mal.

COMME UN AIR... D'ANCIEN MONDE

Cette tribune étant la dernière du mandat 2014-2020, elle est pour nous l'occasion de tirer un bilan des expressions qui s'y sont épanouies, au fil des mois et des années.

Si nous saluons la mesure dont ont fait preuve les élus du groupe « Ensemble pour l'avenir de chacun », nous regrettons la caricature qui a trop souvent marqué les écrits du seul élu du « groupe » « Une nouvelle ère, un nouvel air ».

La preuve est ainsi faite qu'on peut prétendre appeler de ses vœux une nouvelle ère et un nouvel air, tout en s'employant finalement à faire souffler le vent de l'ancien monde.

**«Vive La Madeleine !»
Groupe des élus
de la Majorité Municipale
vivelamadeleine@gmail.com**

«ENSEMBLE POUR L'AVENIR DE CHACUN»

L'exposition dédiée à M. CHRISTIAN JANSSENS, grand collectionneur et féru d'histoire sur notre commune Madeleinoise.

Nous a légué sa collection privée, élément précieux qui concerne notre Patrimoine Local. Grace à cette collection, nous revivons La Madeleine dans toutes ses coutures.

Merci à ce Grand Monsieur au bon coeur

**«Ensemble pour l'avenir de chacun»
Virginie COLIN et Michèle OLIVIER**

«LA MADELEINE, UNE NOUVELLE ÈRE, UN NOUVEL AIR»

Il n'y a pas de petits combats, toujours des grandes victoires. Le tribunal de Douai confirme le jugement en première instance et annule la décision du maire de notre ville envers une employée de la Médiathèque dans l'affaire «Tango a deux papas». Saluons cette femme qui, au risque de difficultés professionnelles, s'est levée pour faire respecter le droit de mettre des livres à disposition du public. Dédicace au manchot empereur

héros du livre soi-disant «sensible», animal social, pugnace, résilient qui met tout en œuvre pour protéger son petit, une espèce menacée, à protéger, comme nos libertés.

«La Madeleine, une nouvelle ère, un nouvel air» - Pascal MOSBAH

Texte non remis.

Jasmine MENNEVEUX-AMICE

Texte non remis

«LA MADELEINE FIRST !»

**«La Madeleine First !»
Claude LEGRIS
claude.legris@gmail.com**

INFOS PRATIQUES

BIENTÔT 16 ANS ?

Le recensement s'effectue à la mairie, au service état civil, muni d'une pièce d'identité et du livret de famille.

Cette obligation légale est à effectuer dans les trois mois qui suivent le 16^{ème} anniversaire (le recensement tardif, au-delà du 3^{ème} mois qui suit l'anniversaire, peut entraîner une participation à la journée défense et citoyenneté après 18 ans).

Les jeunes recensés recevront une attestation qu'il est primordial de conserver précieusement.

Renseignements : service état-civil au 03 20 12 79 77

TOUT SUR VOS DÉCHETS

LES DÉCHETS MÉNAGERS

La Métropole Européenne de Lille (MEL) organise les collectes et confie le ramassage à une société privée : Esterra.

Le territoire madeleinois est soumis au tri sélectif avec un double système de ramassage hebdomadaire.

LES DÉCHETS NON RECYCLABLES

Quels déchets ?

Plastiques (barquettes, films, sacs, pots de yaourt), déchets alimentaires, couches-culottes, polystyrène (barquettes, morceaux), vaisselle cassée...

Quel contenant ?

Bac au couvercle gris ou sacs réglementaires noirs.

Jours de collecte ?

Le mardi et vendredi matin (à partir de 6h) pour l'ensemble de la commune, hormis pour la rue Saint-Pierre (jeudi à partir de 12h30).

LES DÉCHETS RECYCLABLES

Quels déchets ?

Plastiques (bouteilles et flacons transparent et opaque), métal (boîtes de conserve en acier, cannettes et barquettes en aluminium, aérosols, briques de boisson), verre (bouteilles et bocaux), papiers (journaux, magazines, cartons, publicités, boîtes en carton).

Quel contenant ?

Bac au couvercle grenat ou sacs réglementaires roses.

Jours de collecte ?

Le mardi matin (à partir de 6h) pour l'ensemble de la commune, hormis pour la rue Saint-Pierre (jeudi à partir de 12h30).

LES MODALITÉS

Attention, en dehors des jours de collecte, les bacs et sacs plastiques ne doivent pas demeurer sur la voie publique.

Les récipients de collecte doivent être sortis fermés, au plus tôt la veille au soir à 20 heures, lorsque l'heure de collecte est antérieure à 9 heures. Les récipients de collecte doivent être rentrés dès la fin de la collecte, au plus tard, le jour même avant 20 heures.

Votre poubelle est cassée, elle a été volée, vous n'avez pas de bacs de tri, vos bacs sont trop grands ou trop petits, vous avez besoin de nouveaux sacs réglementaires ? Contactez SULO (anciennement Plastic Omnium) : 0800 152 337 (appel gratuit depuis un poste fixe)

Pour tous renseignements ou problèmes de collecte : Métropole Européenne de Lille : 0 800 711 771 (numéro vert) du lundi au vendredi de 8h30 à 12h30 et de 13h30 à 18h.

RECOMMANDATIONS CORONAVIRUS COVID-19

Vous avez séjourné dans les zones de circulation du virus : Chine continentale, Hong Kong, Macao, Singapour, Corée du Sud ou régions de Lombardie et de Vénétie en Italie ?

Dans les 14 jours suivant votre retour en France, la conduite à tenir est la suivante :

- Surveiller sa température deux fois par jour et l'apparition de symptômes d'infection respiratoire,
- Porter un masque chirurgical lors des contacts et en extérieur,
- Éviter tout contact avec des personnes fragiles (femmes enceintes, personnes âgées...), de fréquenter les lieux où se trouvent des personnes fragiles (maternités, EHPAD, hôpitaux...) et toute sortie non indispensable

(grands rassemblements, restaurants...),

- Appliquer les mesures barrières, notamment se laver régulièrement les mains,
- Contacter le SAMU en cas de signes d'infection respiratoire (fièvre ou sensation de fièvre, toux, difficultés respiratoires), en signalant le voyage ou le séjour dans la zone d'exposition.

Retrouvez toutes les informations actualisées sur le site du Gouvernement <https://www.gouvernement.fr/info-coronavirus>

Contactez gratuitement la plateforme téléphonique « Nouveau Coronavirus » au 0800 130 000 (du lundi au dimanche de 09h à 19h) ou la cellule départementale d'informations au public au 03 20 30 58 00

ETAT-CIVIL

LES NAISSANCES :

Octave SARELS, le 07/01 - Oline BOURSET, le 08/01 - Rosalie DEMATHIEU, le 18/01 - Gaspard BAILLIEU, le 19/01 - Hortense BAILLIEU, le 19/01 - Gustave GRUNENWALD, le 20/01 - Cosima VERKOUCKE, le 31/01.

LES MARIAGES :

Oriane GANCEL et Jérémie STADLER, le 25/01.

LES DÉCÈS :

Lucienne SCHAPMAN, le 02/01 - Danielle SAMSON, le 03/01 - Zélie JASPART, le 05/01 - Charles PEUCELLE, le 05/01 - Jean MAQUINGHEM, le 08/01 - Gérard LE CARRÉ, le 08/01 - Mauricette BOSTOEN, le 14/01 - Hélène DOUCHEZ, le 17/01 - Suzanne MATHIAS, le 17/01 - Cédric HALKETT, le 20/01 - Christian ANSELIN, le 21/01 - Alain SIRTAINÉ, le 22/01 - Thérèse LEDÉ, le 23/01 -

Mohamed SAIDANI, le 23/01 - Fabienne BOURON, le 27/01 - Rita DUPUIS, le 28/01 - Alphonse PEPPERSTRAETE, le 28/01 - Jeannine DE BACKER, le 29/01.



OFFICE NOTARIAL DE LA MADELEINE

210, rue du Général de Gaulle à LA MADELEINE
www.officenotarialdelamadeleine.fr



Ouvert du lundi au vendredi de 9h00 à 12h00 et de 14h00 à 18h00
Accueil téléphonique : **03.20.21.08.08** - Télécopie : 03.20.21.05.64
E-mail : office59200.lamadeleine@notaires.fr - Service immobilier : immobilier.59200@notaires.fr

Chaussmart®

Le spécialiste des marques confort, pour marcher d'un pied léger, gai et joli, jusqu'au petit orteil !

150 m² dédiés aux meilleures marques de chaussures et pantoufles
Homme et Femme, chaussures pour pieds sensibles et grandes largeurs



Nouvelle Collection

PRINTEMPS - ÉTÉ

Plus de 200 nouveaux modèles sélectionnés parmi les plus belles marques confort : REMONTE, CLARKS, SOLIDUS, ROMIKA...

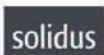


Nous vous accueillons :
Le lundi de 9h à 17h
Du mardi au vendredi de 9h à 19h
Le samedi de 10h30 à 18h30

32 rue de la Haute Loge
59700 MARCQ-EN-BAROEUL

à 300m de la Poste et 500m de la Mairie
Tél. : 03 61 76 11 25

© Mephisto 2020



Le printemps arrive et vos projets fleurissent.



Avec Saint-Maur Immobilier, vos rêves s'épanouissent.

SAINT-MAUR 
IMMOBILIER

vous conseille depuis 20 ans

Tél. 03 20 138 138

106 avenue Saint-Maur - 59110 LA MADELEINE - www.saintmaur-immo.fr

